

Actions groupées pour les communes de l'agglomération

Sensibilisation des agents (démarrage prévu à l'automne 2006) :

- Sensibiliser au dérèglement climatique : partager une culture commune et donner envie d'agir dans son cadre de travail (1/2 j).
- Sensibiliser à la démarche HQE (ADEME): donner les premiers arguments et moyens méthodologiques, techniques et organisationnels pour s'impliquer de manière partenariale et prospective dans le cadre de la démarche HQE (2j).

Groupe de travail Plan Déplacements Administration (mise en place avant l'été 2006) :

- Donner des outils méthodologiques et faciliter le partage d'expériences afin d'aider les communes dans la mise en place de leur PDA.

Communication, information des habitants :

- Communiquer vers tous les habitants de l'agglomération par la mise en place d'une rubrique régulière « Bon Plan pour le Climat » dans le Métroscope.
- Faciliter la mise en place de rubriques régulières dans les journaux communaux par l'envoi régulier d'informations thématiques.



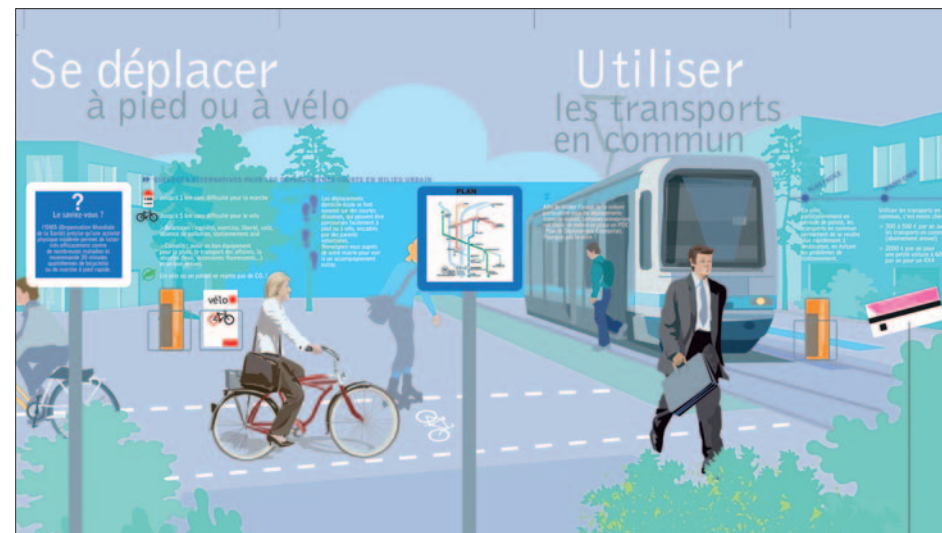
« maison économe » : les nouveautés 2006 !

Depuis Avril, l'exposition est revenue sur l'agglomération et le planning est déjà complet !

Poisat, Saint-Martin-le-Vinoux, Claix, Saint-Égrève et Fontaine l'accueilleront tour à tour, pour environ 15 jours. Un nouveau module sur la thématique des déplacements vient compléter les trois pièces déjà existantes (salon, cuisine, salle de bain) : quelles sont les alternatives à la voiture individuelle ? La conduite économique, c'est-à-dire ? Quels sont les effets de la pollution sur notre santé ? Autant de questions qui ont pour but d'inciter le

visiteur à se questionner sur ses choix en termes de mobilité.

Pour accompagner l'exposition, un livret pour les scolaires (CE2, CM1, CM2, 6^{ème} et 5^{ème}) réalisé en partenariat avec l'Inspection Académique est aujourd'hui disponible. Utilisé lors de la visite de l'exposition, il devrait permettre une implication plus active et un questionnement de l'élève de retour à son domicile.



A quand une saison unique ?

Du 6 au 10 février 2006 des étudiants de l'IUP Ingénierie Economique de l'Université Pierre Mendès-France (UPMF) ont animé des actions de sensibilisation à la lutte contre le changement climatique et à la maîtrise de l'énergie sur le campus. Un concours de poèmes, des animations

dans le hall de la bibliothèque Droit-Lettres de l'UPMF (exposition, stand...), une conférence débat, des réunions d'informations pour le personnel pour des résultats plus qu'encourageants : **environ 800 personnes directement touchées par cette campagne !**

Cette campagne s'inscrit dans le cadre du Projet d'Université Citoyenne coordonné par Odile Blanchard : <http://web.upmf-grenoble.fr/iepe/Equipe/blanchard/blanchardUnivCitoyenne.htm>



Comme promis le N°1 de la "Lettre du Plan Climat de L'agglomération grenobloise" est là ! Pour que cette lettre réponde aux mieux à vos attentes, nous avons besoin de vos témoignages indispensables à l'échange d'expériences, mais aussi de vos conseils et suggestions.

Après lecture de ce premier numéro, comme pour tous projets, nous devons ensemble, affiner notre objectifs : cette lettre doit, à la fois, être un lien entre les différents acteurs, une source d'informations, un instrument de mesure. Est-ce trop ? ou insuffisant ?

Nous devons également vérifier l'adéquation des moyens avec l'objectif : un quatre pages, semble adapté à notre capacité de rédaction et à nos ressources. Pour ma part, je pense que cette lettre doit être un lien entre les acteurs, c'est une évidence. Nous progresserons en marchant. Elle se doit de devenir une source d'informations sélectionnées, exposées succinctement et complétées par des références bibliographiques. Enfin, elle est un moyen de communiquer les résultats de l'évaluation qui devrait nous permettre d'apprécier globalement la progression de nos plans d'actions, généralement quantifiables donc mesurables.

Le dispositif d'évaluation reste cependant à affiner. Il doit être clair, d'une lecture facile, correctement calibré, régulièrement étalonné car destiné à nous aider à estimer le bien fondé de nos actions, leur cohérence et finalement notre capacité à travailler ensemble pour une réduction sensible de nos émissions de gaz à effet de serre. Alors, au travail ! Que notre réflexion et surtout, nos décisions soient fructueuses et le résultat à la hauteur de nos ambitions.

Daniel Zenatti, Vice-Président de la Métro délégué à l'environnement et au développement durable

Plan Climat Local : bientôt un an

Le Plan Climat Local (PCL) de l'agglomération, signé le 30 mai 2005 par la Métro, 24 communes de l'agglomération ainsi que d'autres acteurs volontaires, fête bientôt son premier anniversaire. Où en est-on aujourd'hui ? Voici quelques éléments de réponse.

« Bref rappel des faits »

Pour contribuer aux objectifs généraux du PCL, les signataires se sont engagés à rédiger des plans d'actions, à les mettre en œuvre et à évaluer leur niveau d'avancement. A ce jour, en ce qui concerne les collectivités, 14 communes, le SMTC et la Métro ont rendu un plan d'actions ; quant aux autres signataires, presque tous ont apporté leur contribution en rédigeant leur plan d'actions. Quel bilan dresser ? En quoi la démarche « Plan Climat Local » permet-elle d'avancer ?

Un travail en commun, des projets partagés

Du point de vue de la coordination et de l'animation sur le territoire, la rencontre régulière avec les différents acteurs engagés, permet à l'Agence Locale de l'Energie de mieux cibler certaines actions comme « les jeudis de l'ALE » et de tendre vers une meilleure diffusion des bonnes pratiques (chaufferies bois, véhicules propres...). Des actions mutualisées se construisent petit à petit pour essayer de faciliter la mise en œuvre des plans d'actions communaux. Selon les interlocuteurs « Plan Climat », identifiés pour chaque structure signataire, l'organisation interne pour plus de transversalité et la mise en place d'un suivi des actions, permettent d'avancer de manière plus constructive. Enfin, si pour le moment il est difficile de mesurer une diminution des consommations énergétiques sur l'agglomération, l'intérêt des municipalités pour la campagne Display prouve qu'un grand chemin a déjà été parcouru (voir encadré).

Comment évaluer ces actions ?

Un dispositif d'évaluation du Plan Climat est actuellement en cours d'élaboration avec l'aide de l'ASCOPARG (Association pour le contrôle et la prévention de l'air dans l'agglomération grenobloise) et de l'ALE ; il consiste à mettre en place un système de management énergétique à l'échelle de l'agglomération et comprendra :

- ▶ une actualisation régulière du bilan d'agglomération, permettant de suivre l'évolution des consommations énergétiques et des émissions de gaz à effet de serre sur le territoire par secteur d'activités (en lien avec le programme Concerto) ;

- ▶ un suivi des plans d'actions par la mise à jour régulière d'une base de données des consommations énergétiques des bâtiments publics de l'agglomération et le suivi d'indicateurs communs à l'ensemble des signataires. Un courrier a été envoyé à chacun des signataires à ce sujet de manière à ce que les informations nécessaires soient transmises à l'ALE qui en assurera le traitement et la synthèse.

Programme d'actions transversales : zoom sur l'habitat

En plus du programme d'actions propre à chaque signataire, le Plan Climat Local comprend un plan d'actions transversales. Pour la période 2005-2006, la priorité a été donnée à des actions de sensibilisation et de formation du grand public et des professionnels dans le secteur de l'habitat :

- ▶ L'exposition grand public « la maison économe » est à la disposition des signataires



du Plan Climat et circule dans les communes de l'agglomération.

- ▶ Un guide intitulé « Quand habitat rime avec climat » est en cours d'impression. Cet ouvrage, résultat d'une collaboration entre l'AURG, le CAUE, et l'ALE, avec le soutien technique de l'ADEME, invite les habitants à réfléchir à la construction ou à la rénovation de leur logement pour réaliser de réelles économies d'énergie. Ces conseils, simples et facilement applicables, sont adaptés aux particularités de l'agglomération grenobloise : froid hivernal, grosses chaleurs estivales, effet de masque du relief...

- ▶ Une campagne « éclairage performant » est programmée à l'automne 2006. En partenariat avec les fabricants de lampes basse consommation et les acteurs locaux de la grande distribution, cette campagne visera à promouvoir l'utilisation de ces lampes qui permettent de consommer 4 à 5 fois moins d'énergie.

- ▶ Une démarche expérimentale appelée « atelier climat » sera initiée sur un quartier d'une commune de l'agglomération : un groupe de travail constitué d'habitants et de techniciens de la commune travaillera à l'évaluation des consommations d'énergie et d'eau du quartier et élaborera des scénarios visant à les diminuer.

Les financeurs mobilisés pour ces actions sont l'ADEME, la Région Rhône-Alpes, le SMTC, la Compagnie de Chauffage, Gaz de France, EDF et GEG.

Les premiers acteurs signataires du PCL

Collectivités territoriales du territoire

Grenoble-Alpes-Métropole, Syndicat Mixte des Transports en Commun (SMTC), Conseil Général de l'Isère, 24 communes.

Bailleurs sociaux

ACTIS, OPAC 38, Pluralis, SDH.

Fournisseurs d'énergie

Compagnie de chauffage, EDF, Gaz de France, GEG.

Autres acteurs

Agence d'Urbanisme de la Région Grenobloise (AURG), Conseil Architecture Urbanisme et Environnement de l'Isère (CAUE), Rectorat, Université Pierre-Mendès-France (UPMF), Ageden (Association pour la promotion des énergies renouvelables en Isère) et ALE (Agence Locale de l'Energie de l'agglomération grenobloise).

Acteurs institutionnels soutenant le Plan Climat Local

Région Rhône-Alpes, ADEME.

La Métro en partenariat avec l'ALE et l'Inspection d'Académie

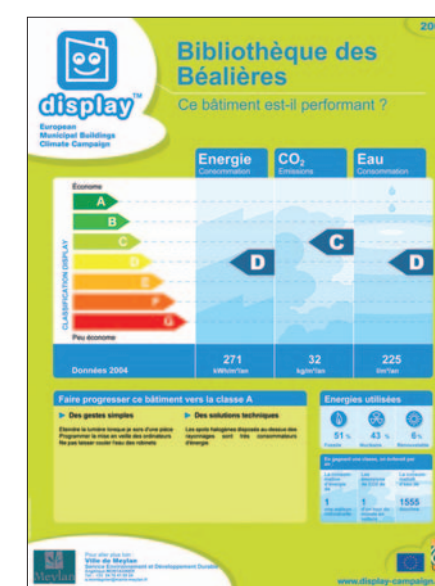


Campagne DISPLAY : agir dans les bâtiments municipaux

A ce jour sur l'agglomération, 14 communes ont rejoint la campagne européenne Display !

Ces collectivités ont décidé d'afficher la performance énergétique et environnementale (eau, énergie, CO₂) de plusieurs bâtiments. A Meylan, plusieurs affiches sont déjà visibles : à l'hôtel de ville, à la bibliothèque des Béalières et au Centre d'Initiation à la Nature et à l'Environnement. Des actions de sensibilisation des usagers accompagnent cet affichage volontaire. Très prochainement le gymnase du Charlaix et l'école primaire Mi-Plaine seront « également étiquetés. »

Un « club Display » vient d'être mis en place sur l'agglomération. Animé par l'ALE, le but est de permettre aux utilisateurs d'échanger sur l'utilisation du logiciel, l'affichage et les actions de sensibilisation associées.



Point de vue Local

Caroline Ronin est adjointe au Maire de Meylan, déléguée à l'aménagement urbain, à l'environnement et au cadre de vie. Meylan est signataire du PCL, Caroline Ronin s'interroge sur les actions à mettre en place au niveau local :

« Sensibiliser les usagers et gestionnaires des bâtiments communaux, informer les citoyens et encourager les comportements éco-responsables en montrant l'exemple, sont des interpellations pertinentes pour la ville. Meylan dispose de plus de 100 bâtiments communaux dont beaucoup datent des années 1970 et la problématique énergétique de l'époque était bien différente. Il n'est donc pas possible de viser d'afficher l'excellence dès le début, mais l'important est bien de montrer que la préoccupation de la consommation énergétique est présente et réelle ; c'est dans le temps que les progrès pourront être appréciés. S'engager dans Display incite également à être méthodologique : quelle stratégie mettre en place pour améliorer les performances énergétiques des bâtiments communaux ? Des diagnostics énergétiques vont être réalisés et la question énergétique se posera à chaque investissement prévu qu'il soit simple (de l'ordre de l'entretien) ou plus lourd ».